



WELCOME

TUCSON GEMS AND MINERALS SHOW



VOLS POUR TUCSON

Beaucoup de propositions sur Internet, faire attention aux nombres d'escalas et aux temps de correspondances, il y a des propositions complètement hallucinantes avec des retours à + de 35 heures.



Tucson c'est loin et pas de vols directs, j'ai pour habitude de privilégier une escale située au sud des USA, Dallas par exemple ou Atlanta «Géorgie», c'est une question de météo, au mois de février il y a souvent des chutes de neige importantes et on peut rester bloquer plusieurs heures dans un aéroport ce qui m'est arrivé à Philadelphie et pour finir, partir pour Phoenix au lieu de Tucson car tous les vols étaient annulés.

Vous pouvez comparer les tarifs sur les sites de comparaison alibabuy, liligo etc.. Ils vous renvoient automatiquement sur les sites opodo, edreams, bravofly etc...

Un vol coûte entre 720 à 900 euros chez go voyages, look voyages, bravofly, etc..

Pour mon départ de Février, j'ai choisi cette année British Airways «quotidien pour Dallas», je fais donc un Nice/Londres/Dallas/Tucson pour 14h50 de vols c'est tout à fait correct pour aller à Tucson.
Delta airlines par (Amsterdam/ Atlanta), Lufthansa par (Munich/ Los Angeles)...



HEBERGEMENTS SUR PLACE



Plus de 120 hôtels répartis sur toute la ville et ses environs, pour tous les budgets du motel à l'hôtel *****. www.hotel.com le site propose des hôtels avec la distance du centre-ville et de l'aéroport avec souvent des annulations gratuites à 30j du départ.

Motel à partir de 27 € la nuit

Motel 6 à partir de 40 € la nuit

Day Inn Suite à partir de 45€ la nuit

Executive inn & Suite à partir de 51€ la nuit

Econo lodge à partir de 67 € la nuit ...

Les hôtels se situent pour la plupart proche de l'aéroport ou à environ 10KMS du centre-ville, dans tous les cas le plus simple étant de louer une voiture.

Choisir aussi un hôtel le long d'oracle road ou de main avenue, c'est la même route et tout droit pour arriver au centre-ville.

www.elephantcarhire.com à partir de 20.52€ /J pour une Chevrolet Aveo.

La plus grande manifestation au monde de vente de gemmes et de minéraux.

+ de 4000 exposants, environ 38 salons du + petit au + grand, répartis dans tout la ville! **Du 31 janvier au 16 février 2014.**

Liste de tous les salons et manifestations ciblés la plupart du temps sur une semaine, le point de départ étant le début du salon de l'AGTA et du GJX même si certains commencent quelques jours plus tôt. Les exposants sont très dispersés, mais finalement pas tant que çà, le gros de la manifestation se situe aux alentours de convention center dans le centre-ville, des navettes sont à la disposition des visiteurs à chaque salon facilitant les déplacements pour voir le maximum.

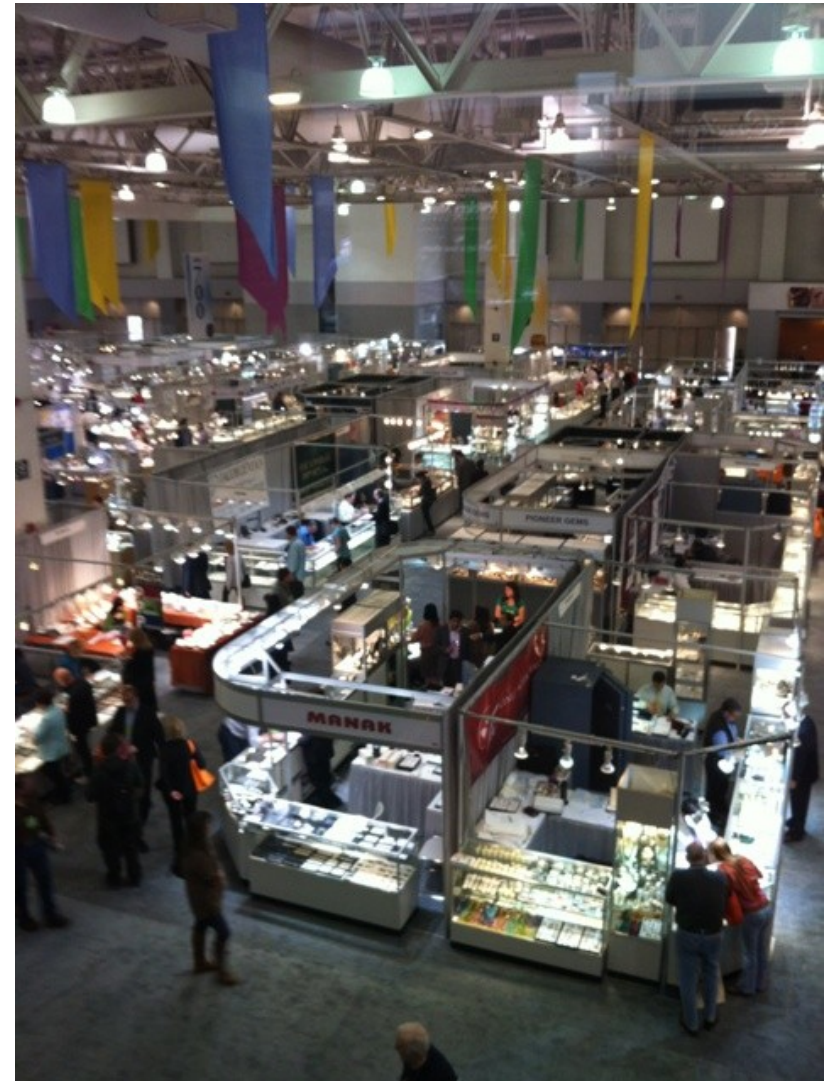


CONVENTION CENTER AGTA du 4-9 février 2014

Très beau salon réunissant toute la fine fleur de la gemmologie, une grande majorité d'Américains et d'Allemands. Les pierres sont très chères, mais la qualité est au RDV.

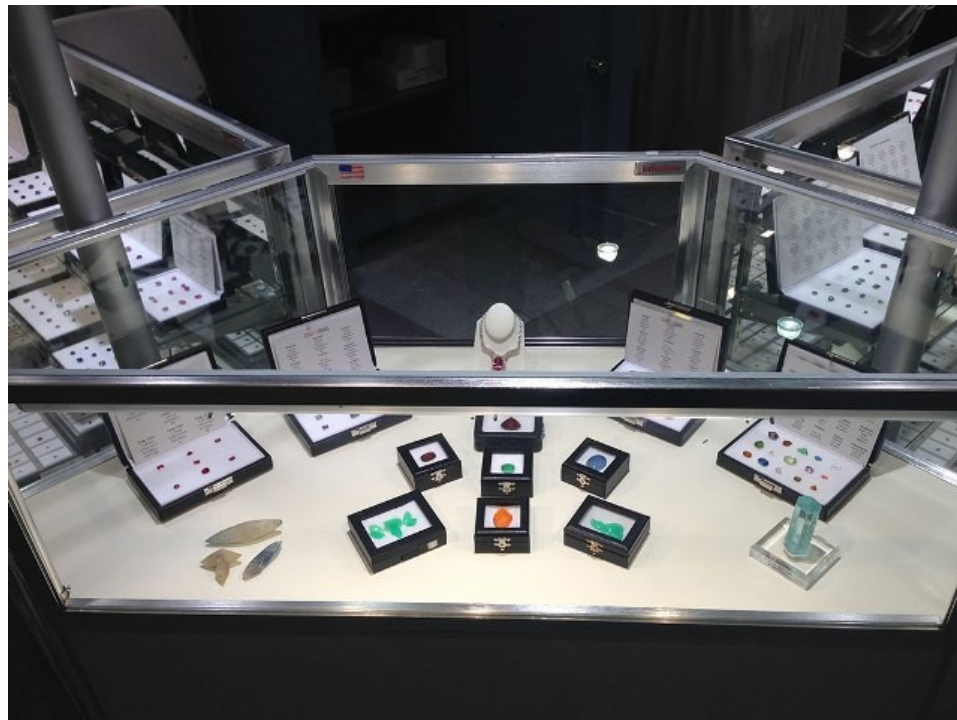
Dans le hall d'entrée, les stands des grandes institutions, tels que Rapaport, GIA, GEM-A...

On peut faire une préinscription sur Internet « site de l'AGTA » avant le 13/12/2013.





Stand GEM-A AGTA



Les membres de l'AGTA ont l'obligation de stipuler tous les traitements imprégnation, teinture, irradiation, chauffage, blanchiment, etc...



CONVENTION CENTER GJX du 4-9 février 2014

Un grand choix de pierres à des prix plus abordables.

Un de mes préférés, beaucoup de brésiliens, de mexicains, australiens, indiens, sri-lankais mais aussi des français : Gemfrance, Gravier...

Vous trouverez également Chatham Created Gems aux stands 137&138

Une grande tente principale accueille plus de 500 exposants, plus un pavillon réunissant divers groupes d'Idar-Oberstein, ICA, Sri-lankais....



Pueblo River Park Inn Hotel du 31/01 au 12/02/2014

Plusieurs pavillons dans l'hôtel, les stands à l'extérieur dans le jardin + les chambres à faire une à une, on peut fouiner toute la journée et avoir de belles surprises à des prix beaucoup plus abordables.

C'est mon QG pour manger tous les jours à midi, pas cher, copieux, jardin ensoleillé très agréable pour se reposer...

De convention center où se situe l'AGTA et le GJX juste en face, il y a environ 500 mètres à pieds pour avoir accès à ceux qui sont de l'autre côté de l'autoroute dont le Pueblo.

Pour se garer, c'est très facile, tous les particuliers proches des salons ouvrent leurs champs pour les transformer en parking pour 3 à 5 dollars la journée.





Grand et talentueux lapidaire : John Dyer



De ce côté là de la route «Frontage Road», il y a également 5 autres salons toujours dans les hôtels, on peut trouver beaucoup de bruts à tailler, des minéraux et également des gemmes, mais la qualité n'est pas toujours au RDV, il faut chercher. À droite après le pont, 800 m environ le **RAMADA**, Arizona minerals



A gauche **Days Inn**, **Globe X Gem and mineral show**, **Rapa river Gem show**, River Park Inn (Pueblo), les 3 hôtels sont contigus.

Howard Johnson 500 à 800 environ toujours sur la même route à droite quantités de barils et de palettes remplis à ras bord de bruts et un autre salon après **La Quinta Inn Gem and mineral show**.

Faire ces 5 salons à fond ça peut prendre beaucoup de temps, tout dépend ce que l'on cherche.

Après la **Quinta** on peut retraverser sous le pont de l'autoroute et faire le **22 nd St**, (pas terrible) minéraux et fossiles.

JG&M Jewelry, gem & mineral, une grande tente à faire rapidement.





Hotel Tucson City Center (INN)

Intéressant pour les minéraux de collection (on trouve d'ailleurs des Français Carion minéraux...) et on trouve également de belles gemmes souvent de l'Arizona, agates, opales, péridot, turquoise, à l'extérieur des plaques géantes de Marra-Mamba exposées par des Australiens etc...

Tucson Electric Park

En dehors du centre (on peut prendre des navettes), Tucson Electric Park, des bruts évidemment, mais beaucoup de cabochons, des spécialistes de la Tiffany stone, des stands Malgaches...



La tente des perles en tout genre «Best Bead Show»



Diamond Pacific : machines à facetter ou à polir



Un stand consacré aux verres industriels de toutes les couleurs !



Kino Park

À L'extérieur de l'autre côté de la rue, visitez les camping-car, du Kino Park tous les lapidaires sont là, ils taillent devant vous et présentent et vendent leurs fabrications, on peut faire de bonnes affaires et trouver des pièces typiques de la minéralogie américaine.



JOGS : Le plus éloigné du centre-ville, beaucoup de stands de bijoux, des gemmes également, à faire si il reste du temps.

Holidome, c'est celui à éviter, aucun intérêt, des kilomètres de colliers pendus et vendus par les Chinois et les Indiens avec une foule épouvantable, à déconseiller aux claustrophobes.

Un nouveau show pour 2014, le GBM du 1er au 14 février, encore des perles !!!

Visitez le site xpress.com avant de partir pour connaître la date des manifestations.

AGA Accredited gemologists association

Chaque année l'AGA organise des conférences sur les diamants et les pierres de couleur au Marriott University Park. Cette année Franck Notari, Directeur de GemTechLab parlera des risques résiduels de la radioactivité des diamants verts, Olivier Segura, Directeur du Laboratoire Français de Gemmologie, proposera un voyage au centre de la perle ainsi que d'autres intervenants sur divers sujets : les corindons de Mogok, luminescence des diamants, l'avenir de l'éclairage LED en gemmologie... Ces conférences se terminent par un dîner de gala réunissant une grande partie des experts mondiaux en gemmologie et se terminent par la remise du prix Antonio Bonanno pour l'excellence en gemmologie, prix décerné cette année au Docteur Emmanuel Fritsch pour l'ensemble de sa carrière.

Le transport et les frais de douane

UPS Store Mr Palo Verde

Certains salons ont un stand UPS : JOGS, GLW Holidome,

L'idéal étant d'avoir un compte, mais on peut également déposer un colis aux divers stands UPS ou en ville sans compte UPS.

5425 E Broadway Blvd
3849 Broadway Blvd
7014 E Golf Links Rd

- Remplir correctement les documents avec les factures correspondantes.
- Payer le transport.
- Attention au délai d'acheminement, vous devez être rentré pour pouvoir recevoir votre marchandise. (N° de tél obligatoire).
- À la réception, vous devrez vous acquitter des droits de douane d'environ 4% et de la TVA en fonction du montant déclaré par rapport aux factures.

BANQUES

Partir avec suffisamment de liquidités mais certains vendeurs prennent la carte Visa ou Mastercard. On peut également retirer de l'argent avec sa carte de crédit :

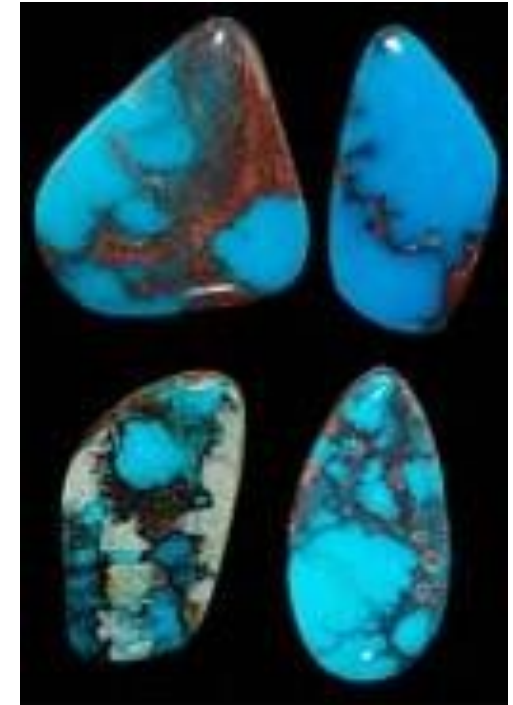
CHASE 3939 Oracle Rd

Visites de Tucson et des mines de l'Arizona



Asarco mine de cuivre

Omega mine	Helvetia Mining District	Azurite, malachite
J.C Holmes claim	Patagonia	Vanadinite
Washington camp	Duquesne	Andradite, quartz, pyrite
Finch mine	Hayden	Wulfenite
Réserve indienne	San Carlos	Péridot
Four Peaks mine, ne se visite pas, mais le propriétaire peut organiser des visites privées, à quel prix?	Maricopa	Améthyste
Bisbee mine	Bisbee	Turquoise
Cave creek, Blue bird...		Turquoise
La célèbre Sleeping Beauty est fermée depuis 08/2012	Globe	Turquoise
	Bisbee, Perkinsville, Gila Bend...	Agate plume, agate sagenite, jaspes



Carte topographique : Tucson map & flag 3239 I st Avenue

Visite des studios de cinéma

